



加古川ウォーキング協会
 2022年5月例会(9) <健脚向> 15km
 「いなみ野ため池ミュージアムを訪ねて」
 日時: 5月8日(日) 10:00
 集合場所: JR魚住駅北口(錦が丘中央公園)
 解散場所: JR土山駅

JR魚住駅...錦が丘中央公園(集合場所・WC) ⇒ 長坂寺西 ⇒ 17号池 ⇒ 17号池取水口サイフォン ⇒ 宗賢神社 ⇒ 魚住北公園(WC) ⇒ 金ヶ崎公園(WC) ⇒ 14号池 ⇒ 12号池 ⇒ 13号上池・下池 ⇒ 竜が岡中央公園(昼食場所・WC) ⇒ 福吉 ⇒ 寛政池 ⇒ 西福寺(WC) ⇒ 福里 ⇒ 皿池 ⇒ 大年神社 ⇒ 常徳禅寺 ⇒ JR土山駅(ゴール)

加古川ウォーキング協会
 〒675-0104 加古川市平岡町土山 2-80-502
 緊急連絡先 ☎ 080-8875-1712
 (通話可能時間 8:00~20:00 担当: 越智)

(ホームページ)
<http://kwalking.web.fc2.com/>

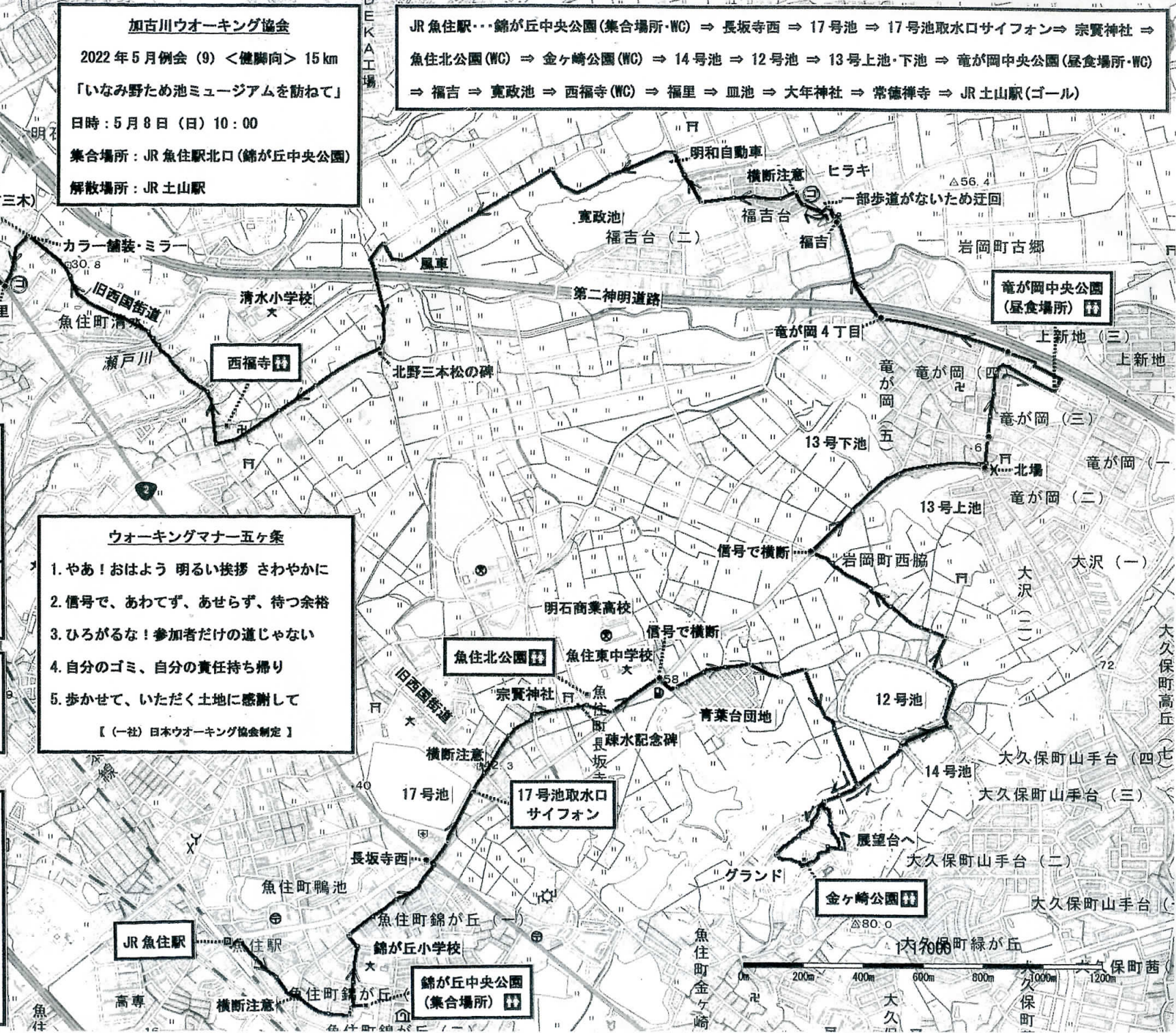
<免責範囲>
 万一事故が発生した場合、当協会は
 保険の範囲以外の責任は負えません

ウォーキングマナー五ヶ条

1. やあ!おはよう 明るい挨拶 さわやかに
2. 信号で、あわてず、あせらず、待つ余裕
3. ひろがるな!参加者だけの道じゃない
4. 自分のゴミ、自分の責任持ち帰り
5. 歩かせて、いただく土地に感謝して

【(一社)日本ウォーキング協会制定】

次回のご案内
 加古川ウォーキング協会
 2022年5月例会(10) <健脚向> 15km
 「播磨四国八十八ヶ所霊場巡り④ 15~18番」
 日時: 5月22日(日) 10:00
 集合場所: JR網干駅
 解散場所: JR網干駅



●いなみ野ため池ミュージアム

いなみ野ため池ミュージアムは、稲美町を中心に東播地域にあるため池群の一つ一つの池を展示物とし、ため池群全体を博物館と見立てたものです。2002年にいなみ野ため池ミュージアム推進実行委員会が設置され、後にいなみ野ため池ミュージアム運営協議会へと発展し、水辺環境の観察指導員の育成や自然環境の保全活動などが行われています。

●淡山疎水

いなみ野台地を灌漑する淡河川・山田川疎水は、六甲山地に水源を発する淡河川と山田川からそれぞれ取水しています。これらの疎水は水源となった二つの河川の頭文字をとって「淡山疎水」と言われています。淡河川・山田川疎水計画は、1771年(明和8年)の山田川疎水構想が最初で、淡河川疎水着工の1888年(明治21年)の100年以上昔のことでした。淡河川疎水は、総工費 84,000円を費やし、水路総延長26.3km、関係反別 1,112haの大疎水で1891年(明治24年)に完成、その後山田川疎水は、総工費 856,400円を費やし難工事を経て、水路総延長10.7kmの疎水が1919年(大正8年)に完成しました。



●疎水記念碑(山田川疎水)

いなみ野大地の東端に水を引くことは農家の人々にとっては長年の願いでした。山田川疎水は、明治44年に着工され、大正8年に完成しました。同時に魚住村では新しく14号・15号・16号・17号の四つのため池がつくられ、この水を利用して台地一帯は美しく豊かな稲田へと大きく変わっていきました。この記念碑には、米づくりにかけてきた農家の人々の努力と知恵が刻まれています。

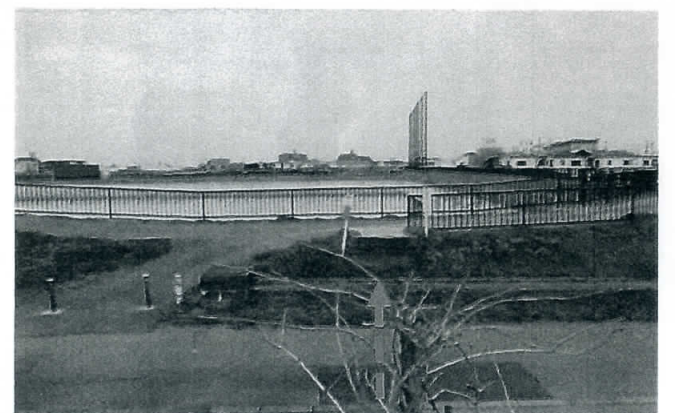
●兵庫県のため池

兵庫県内には全国で最も多い約2万2千のため池があり、東播磨地域の明石市・加古川市・高砂市・稲美町・播磨町には、甲子園球場の約12倍という県内最大の加古大池(稲美町)や、白鳳3年(675年)に築かれたという記録が残る県内最古の天満大池(稲美町)などがあり、その多くは水路で結ばれ群れをなして存在しています。

●東播用水

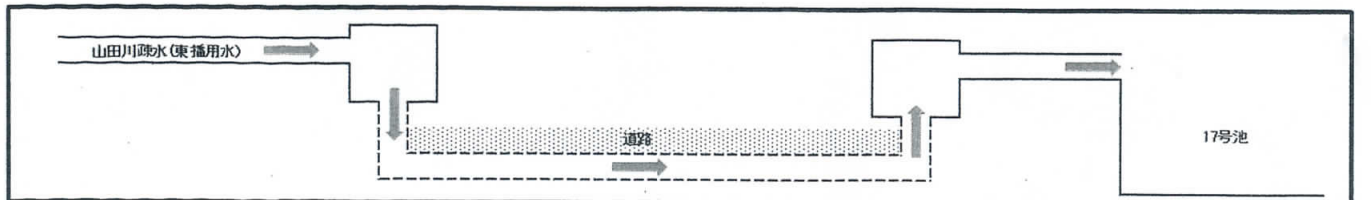
いなみ野台地を含む播磨工業地帯の急速な工業化・都市化により、農業用水のほか都市用水の需要が増大したことにより、1963年に国営計画調査地区に採択され、1970年に加古川の上流の篠山川からの導水を前提とする国営東播用水事業が発足しました。1992年(平成5年)に東播用水が完成し、現在の形に生まれ変わり淡河川・山田川疎水は東播用水に引き継がれ、現在に至るまで240年経過した今もいなみ野台地を潤し続けています。

明石川から加古川に至る印南野台地のため池群は、日本有数のため池密度を誇り、文化庁の「文化的景観18カ所」や地球環境関西フォーラムの「関西の風景100選」にも選定されるなど、文化財としても大変価値のあるものになっています。



●17号池取水口 サイフォン

17号池は明治から大正にかけて造られたため池で、山田川疎水(現在の東播用水)から水を受けていて岩岡支線の末端になっています。東北部の流入口は逆サイフォンの形状になっていて道路を横断しています。



令和4年（2022年）5月8日（日）加古川ウォーキング協会 ～ いなみ野ため池ミュージアムを訪ねて

【コース】

JR 神戸線・魚住駅～錦が丘中央公園（集合）～17号池～17号池取水口サイフォン～宗賢神社～

魚住北公園（休憩）～金ヶ崎公園（休憩）～14号池～12号池～13号上池・下池～

竜が岡中央公園（昼食）～寛政池～西福寺（休憩）～皿池～大年神社～常徳禅寺～

JR 神戸線・土山駅（ゴール）15 km、歩数約 27,000 歩、参加者 83 名

浮
葉
植
物



オニバス ▲



ヒシ ▲◆



アサザ ▲◆



ガガブタ ◆



ヒルムシロ ◆



ヒメコウホネ(サイコクヒメコウホネ) ◆●



ヒツジグサ ●

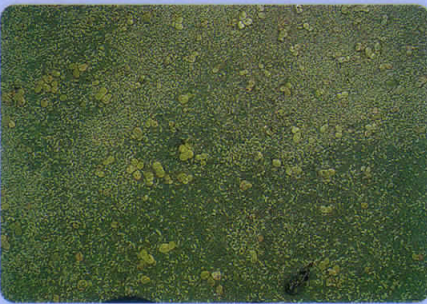


フトヒルムシロ ●



ジュンサイ ●

浮
遊
植
物



ウキクサ ヒナウキクサ ミヅコウキクサ ▲



マツモ (水中の植物) ▲



ホテアオイ ▲



トチカガミ ▲



イヌタヌキモ ◆●



ノタヌキモ ◆●

みんなで進めよう

いなみ野ため池ミュージアム

東播磨地域(明石市・加古川市・高砂市・稲美町・播磨町)では、地域みんなの参画と協働により、“水辺空間”を核として魅力いっぱいの地域づくりを進める **いなみ野ため池ミュージアム** の実現をめざしています。

制作：兵庫県東播磨県民局
 協力：兵庫・水辺ネットワーク
 写真：大嶋範行(兵庫・水辺ネットワーク)

ため池や水路に関するお問い合わせ
いなみ野ため池ミュージアム運営協議会

●兵庫県東播磨県民局 水辺地域づくり担当
 〒675-8566 加古川市加古川町寺家町天神木97-1
TEL: 079 (421) 9026 · FAX: 079 (424) 9977
 ●兵庫県加古川流域土地改良事務所 農村計画第1課
 〒673-0423 三木市宿原字寺ノ前70
TEL: 0794 (82) 9824 · FAX: 0794 (83) 6835

【ホームページ/ため池王国・東播磨の挑戦】
<http://www.inamino-tameike-museum.com>



平地の皿池

ため池の水草

主な生育環境

- ▲ : 水の汚れた平地の皿池に生育
- ◆ : 水がやや汚れたため池に生育
- : 水のきれいな山間部の谷池に生育



山間の谷池

抽水植物



ハス



ガマ



キショウブ



マコモ



ヒメガマ



カンガレイ



クログワイ



フトイ



ヨシ



沈水植物



オオトリゲモ



クロモ



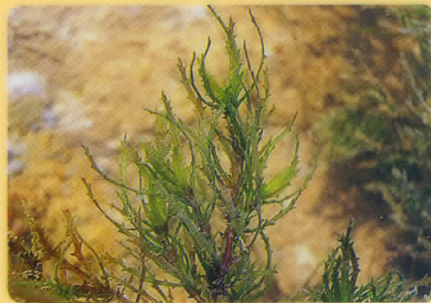
ミズオオバコ



ミズキノシタ



キクモ



イバラモ

