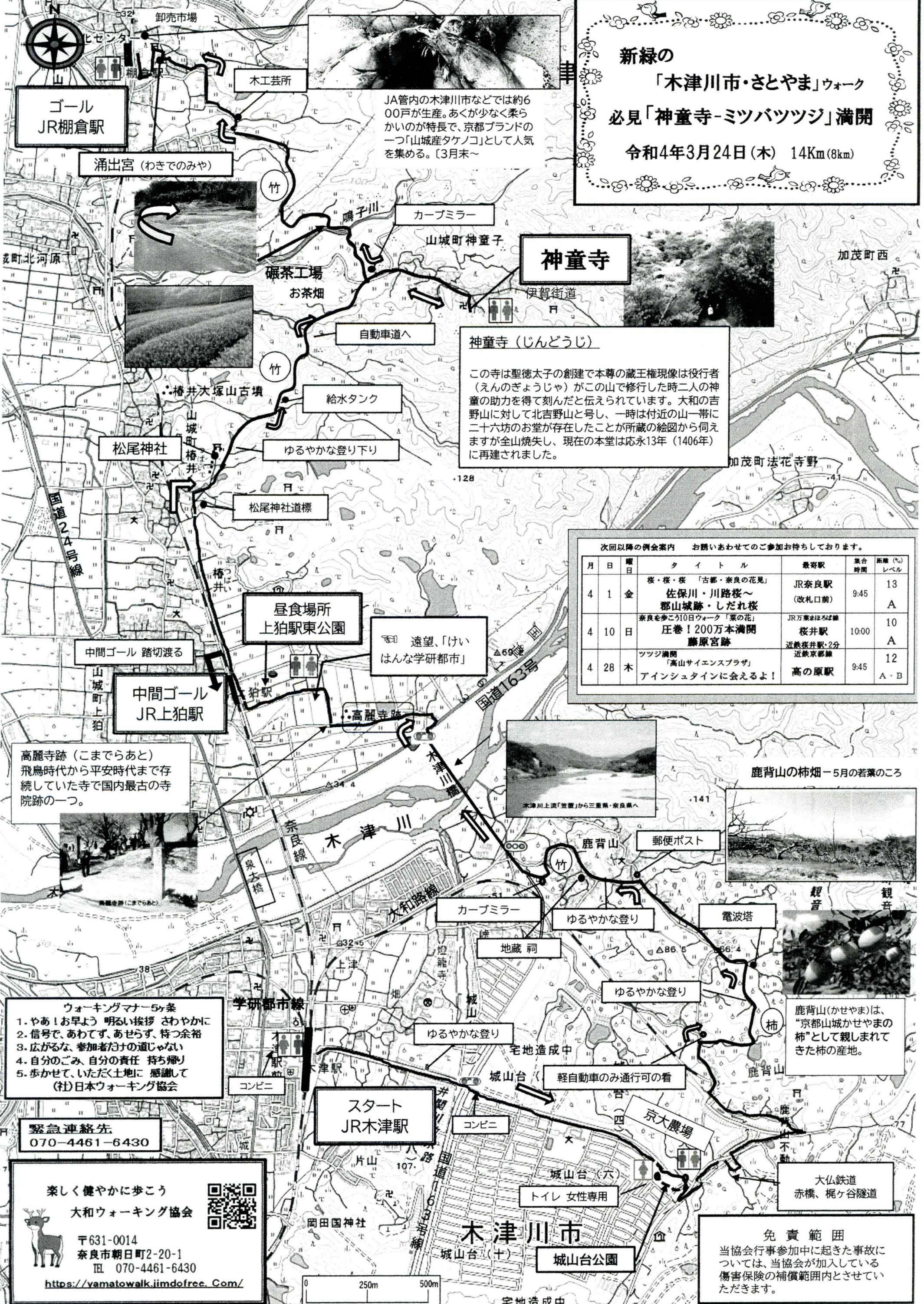
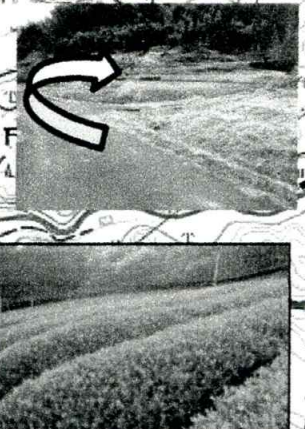


新緑の  
「木津川市・さとやま」ウォーク  
必見「神童寺-ミツバツツジ」満開  
令和4年3月24日(木) 14Km(8km)



木工芸所

JA管内の木津川市などでは約600戸が生産。あくが少なく柔らかいのが特長で、京都ブランドの一つ「山城産タケノコ」として人気を集める。[3月末～



碾茶工場  
お茶畑

神童寺(じんどうじ)

この寺は聖徳太子の創建で本尊の蔵王権現像は役行者(えんのぎょうじゃ)がこの山で修行した時二人の神童の助力を得て刻んだと伝えられています。大和の吉野山に対して北吉野山と号し、一時は付近の山一帯に二十六坊のお堂が存在したことが所蔵の絵図から伺えますが全山焼失し、現在の本堂は応永13年(1406年)に再建されました。

次回以降の例会案内 お誘いあわせてのご参加お待ちしております。

月	日	曜日	タイトル	最寄駅	集合時間	距離(%) レベル
4	1	金	桜・桜・桜 「古都・奈良の花見」 佐保川・川路桜～ 郡山城跡・しだれ桜	JR奈良駅 (改札口前)	9:45	13 A
4	10	日	奈良を歩こう10日ウォーク「菜の花」 庄巻1200万本満開 藤原宮跡	JR万葉まほろば線 桜井駅 近鉄桜井駅・2分 近鉄京都線	10:00	10 A
4	28	木	ツツジ満開 「高山サイエンスプラザ」 アインシュタインに会えるよ!	高の原駅	9:45	12 A・B

ゴール  
JR棚倉駅

涌出宮(わきでのみや)

神童寺

松尾神社

昼食場所  
上粕駅東公園

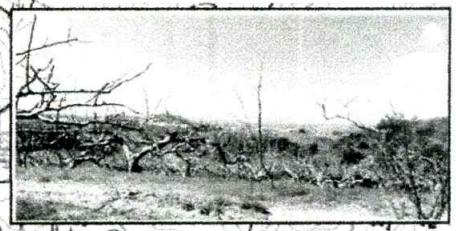
中間ゴール  
JR上粕駅

高麗寺跡(こまでらあと)  
飛鳥時代から平安時代まで存続していた寺で国内最古の寺院跡の一つ。



水津川上流「笠置」から三重県・奈良県へ

鹿背山の柿畑-5月の若葉のころ



鹿背山(かせやま)は、「京都山城かせやまの柿」として親しまれてきた柿の産地。

- ウォーキングマナー5ヶ条
1. やあ！お早よう 明るい挨拶 さわやかに
  2. 信号で、あわてず、あせらず、待つ余裕
  3. 広がるな、参加者だけの道じゃない
  4. 自分のごみ、自分の責任 持ち帰り
  5. 歩かせて、いただく土地に 感謝して
- (社)日本ウォーキング協会

緊急連絡先  
070-4461-6430

楽しく健やかに歩こう  
大和ウォーキング協会

〒631-0014  
奈良市朝日町2-20-1  
TEL 070-4461-6430  
<https://yamatawalk.iimdofree.com/>

免責範囲  
当協会行事参加中に起きた事故については、当協会が加入している傷害保険の補償範囲内とさせていただきます。

令和4年(2022年)3月24日(木)大和ウォーキング協会 ～ 新緑の木津川・さとやまウォーク

**【コース】**

JR大和路線・木津駅(スタート受付)～城山台公園(休憩)～赤橋(大仏鐵道遺構)～

梶ヶ谷隧道(大仏鐵道遺構)～鹿背山(かせやま)～木津川橋～高麗寺跡(こまでらあと)～

上狛駅東公園(昼食休憩)～松尾神社～神童寺(じんどうじ)～湧出宮(わきでのみや)～

JR奈良線・柵倉駅(ゴール解散)14km、歩数約28,000歩、参加者171名