



ゆーほ例会
 「おとぎばなし」シリーズ
 一寸法師（打出の小槌編） 10Km
 期日 2020年 11月14日（土）
 JR/京都線 長岡京駅 10時 集合
 コース 長岡京駅→勝竜寺城跡→恵解山古墳→宝積寺→JR/山崎駅

* ゆーほ例会は、「遊・悠・裕・youと歩こう」を合言葉に、約10Kmのコースをゆつくりと楽しみながら歩きます。

本日は ご参加有難うございました。

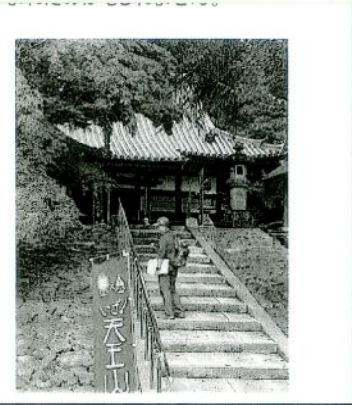
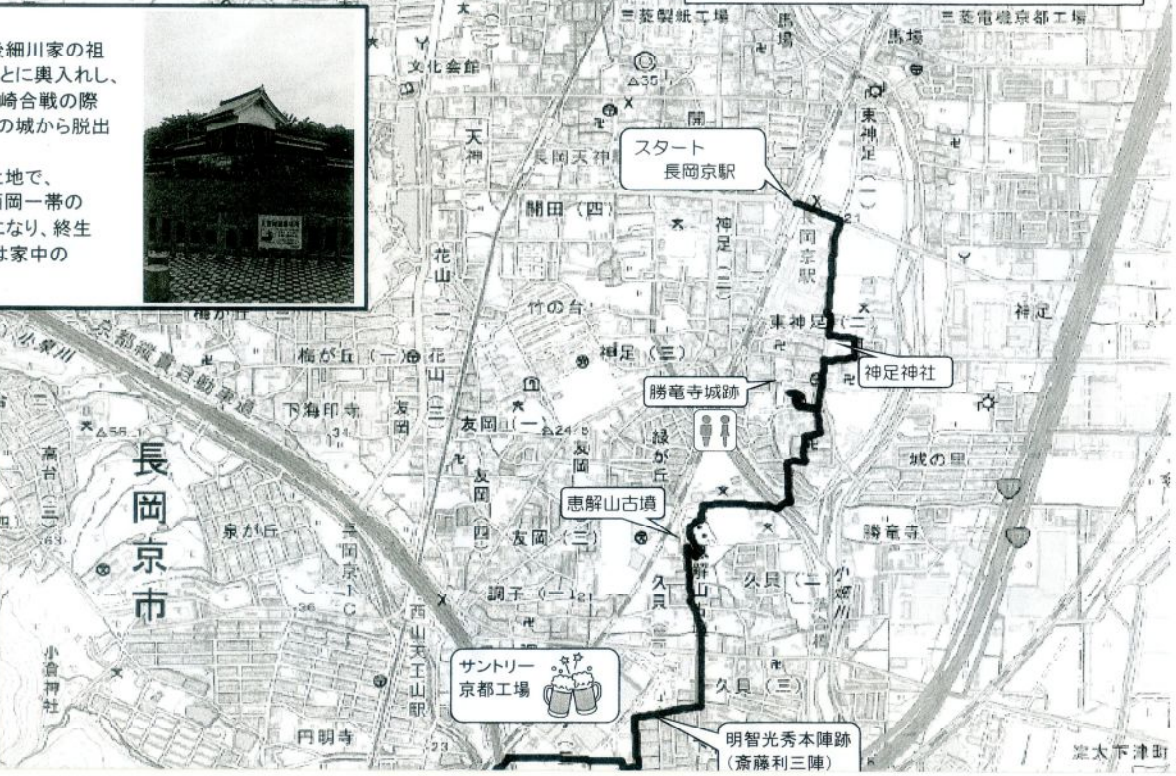
月に一度ウォーキングを楽しみませんか？
 たいだいま、入会受付中です。
 ご入会をご希望の方は、
 スタッフまでお声を掛けてください。
 問合せ先 大阪ウォーキング連合
 e-mail: owu@osaka-walking.jp
 tel/fax: 072-805-0002

勝竜寺城跡
 明智光秀の娘玉（細川ガラシャ）が、肥後細川家の祖細川藤孝（幽斎）の嫡男 忠興（三斎）のもとに與入れし、幸せな新婚時代を過ごした勝竜寺城。山崎合戦の際には、敗れた光秀が坂本城を目指してこの城から脱出したと伝わります。

肥後細川家にとって長岡京市は特別な土地で、藤孝は、織田信長から長岡京市を含む西岡一帯の支配を許されると長岡藤孝と名乗るようになり、終生長岡姓を名乗りました。その後も長岡姓は家中の格式として一門・重臣に与えられました。

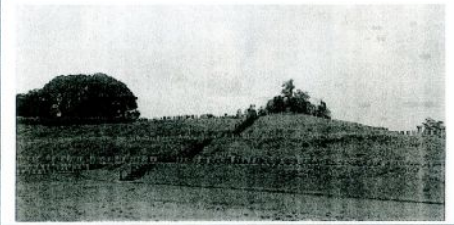


宝積寺（ほうしゃくじ）
 寺伝では神亀元(724)年に聖武天皇の勅命を受けた行基菩薩が建立したと伝えられる真言宗の寺院です。本堂左横にある小槌宮には大黒天が祀られ、聖武天皇が夢で竜神から授けられたという打出と小槌で、参詣者に福德を授けています。そのため宝寺という別名もあり、歴史上しばしば登場するお寺で大黒天宝寺として商売繁盛のお寺と知られています。一寸法師の説話も宝積寺から生まれたのかといわれています。



恵解山古墳（いげのやまこふん）
 古墳時代中期(今から約1600年前)に造られた前方後円墳です。古墳の大きさは全長128m、後円部の直径約78.6m、前方部の幅約78.6mで、乙訓地域最大の規模を有しています。乙訓地域の全域を支配した実力者の墓であったと考えられます。

山崎合戦では、勝龍寺城南側の長岡京市域に光秀が、中世都市山崎の北側の大山崎町域に秀吉が、それぞれ本陣を置き、双方の軍勢がせめぎあう乱戦であったと考えられています。



今後の予定

11月 ゆーほ例会「紅葉の貝塚路を歩く」10Km
 期日 11月 21日(土)
 南海本線 貝塚駅 10時集合
 コース 貝塚駅→森稲荷神社→東山中央公園→貝塚市立善兵衛ランド→水間公園→水間寺→水間鉄道→水間観音駅

11月 C例会「北生駒山麓周遊【山コース】」23 Km
 期日 11月 29日(日)
 JR/学研都市線 寝屋川公園駅 9時集合
 コース 寝屋川公園駅→東高野街道→清滝街道→五輪塔→磐船神社→磐船神社御旅所跡→大門酒造→第二京阪道路側道→寝屋川公園→JR・寝屋川公園駅

♪♪♪ ウォーキングマナー 五カ条 ♪♪♪

- やあ！おはよう 明るい挨拶 さわやかに
- 信号で、あわてず あせらず 待つ余裕
- 広がるな、参加者だけの道じゃない
- 自分のゴミ、自分の責任持ち帰り
- 歩かせて、いただく土地に感謝して
- ※ 万一事故が発生しても当会は、傷害保険の範囲内での責任しか負えませんのでご了承下さい。

500m 0 500 1000 1500

令和2年（2020年）11月14日（土）おとぎばなしシリーズ ～ 一寸法師（打出の小槌編）

【コース】

J R 京都線・長岡京駅（受付・スタート）～神足（こうたり）神社～勝竜寺城跡～勝龍寺～
恵解山古墳（いげのやまこふん）～山崎古戦場跡～天王山夢ほたる公園～山崎聖天 観音寺参道～
史跡大山崎瓦窯跡公園（昼食）～蛇姫池～山崎院跡～天王山登り口の道標～
宝積寺（ほうしゃくじ）～J R 京都線・山崎駅（解散）約 10 km